

INFORMATOR  
DLA PIEŁĘGNIAREK I POŁOŻNYCH

# ASPEKTY PRAWNE OBRONY DZIECKA PRZED KRZYWDZENIEM



**STOP  
PRZEMOCY  
WOBEC DZIECI!**



# Prawo chroni dzieci

Ochrona dzieci przed krzywdzeniem w Polsce opiera się na trzech podstawowych aktach prawnych:

- ustawie z 25 lutego 1964 r. **Kodeks rodzinny i opiekuńczy** (KRiO)
- ustawie z 6 czerwca 1997 r. **Kodeks karny** (KK)
- **Ustawie z 29 lipca 2005 r. o przeciwdziałaniu przemocy w rodzinie** (UPPwR)

Po wejściu w życie w 2010 r. nowelizacji ustawy o przeciwdziałaniu przemocy w rodzinie i rozporządzenia Rady Ministrów w sprawie procedury „Niebieskie Karty” oraz wzorów formularzy „Niebieska Karta” **przedstawiciele ochrony zdrowia zostali włączeni w system przeciwdziałania przemocy w rodzinie.**

## Ochrona dzieci przed krzywdzeniem

Przestępstwa z użyciem przemocy wobec dzieci to m.in.:

- stosowanie przemocy fizycznej: z przestępstwem mamy do czynienia zarówno wtedy, gdy użycie siły powoduje skutki na ciele dziecka, takie jak np. zasinienie, rany, złamania, wstrząśnienie mózgu (art. 157 KK), kalectwo, stały uszczerbek na zdrowiu, istotne zeszpecenie lub chorobę zagrażającą życiu (art. 156 KK), jak również wtedy, gdy użycie siły nie wywołuje skutków w organizmie (art. 217 KK);
- stosowanie przemocy seksualnej (art. 200 i art. 197 KK);
- znęcanie fizyczne i psychiczne (art. 207 KK), przestępstwo groźby karalnej (art. 190 KK) oraz złośliwego niepokojenia (art. 190a KK).

Sprawcy przemocy wobec dzieci najczęściej są skazywani z art. 207 §1 KK, czyli znęcanie psychiczne i fizyczne.

## ZAPAMIĘTAJ

### Znęcanie fizyczne

Ze znęcaniem fizycznym mamy do czynienia w sytuacjach, kiedy sprawca np. uderza, kopie, popycha, przypala papierosem, dusi, szczypie, opluwa, wystawia na zimno.



### Znęcanie psychiczne

Może polegać np. na kierowaniu do pokrzywdzonego słów obelżywych, zakłócaniu spoczynku nocnego, kierowaniu gróźb karalnych, wyszydzaniu, obrażaniu, a w wyjątkowych okolicznościach na umyślnym, nieuzasadnionym pozbawianiu kontaktu z najbliższym.



Najważniejsze jest zapewnienie krzywdzonemu dziecku bezpieczeństwa, np. przez odizolowanie od niego sprawcy przemocy.

## Postępowanie w przypadku podejrzenia krzywdzenia dziecka

### Pomoc medyczna

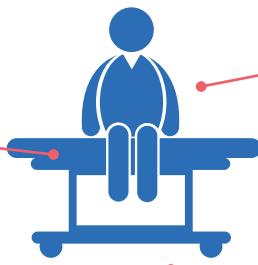
Najważniejszym zadaniem pracownika ochrony zdrowia jest udzielenie pomocy medycznej dziecku, które jest ofiarą przemocy. Dopiero po wykonaniu tych czynności można zająć się innymi aspektami doznawanej przez dziecko przemocy. Decyzja o ewentualnej hospitalizacji musi uwzględniać stan psychiczny i fizyczny dziecka oraz możliwość zapewnienia mu ochrony.

### ZAPAMIĘTAJ

Izolacja od rodzica krzywdzącego jest konieczna w szczególności w przypadkach:

przemocy seksualnej,

niemożności zapewnienia dziecku opieki, np. gdy rodzice są nietrzeźwi,



poważnych urazów u dziecka,

innych sytuacji zagrażających życiu lub zdrowiu dziecka.



W trakcie rozmowy należy zapewnić dziecko, że nie jest winne temu, co się wydarzyło. Trzeba też je zapewnić, że zrobimy wszystko, aby mu pomóc.

## Rozmowa z dzieckiem krzywdzonym i rodzicami

### Rozmowa z dzieckiem

Rozmowa taka powinna odbywać się w odpowiednich warunkach, w miarę możliwości w obecności psychologa. Należy zadbać o stworzenie dobrej atmosfery i zapewnić dziecku, że jest bezpieczne, żeby nie bało się mówić prawdy. Rozmowa musi uwzględniać wiek i stan psychiczny dziecka. Należy powiedzieć dziecku, że nie ponosi odpowiedzialności za przemoc.

**Dokładnie przeprowadzony i opisany w dokumentacji medycznej wywiad** może stanowić ważny materiał dowodowy. W trakcie rozmowy należy unikać dawania dziecku obietnic bez pokrycia (zwłaszcza obiecywania, że nie prześlemy dalej uzyskanych informacji), ale jednocześnie zapewnić, że zrobimy wszystko, aby dziecku pomóc. Warto też przedstawić dalszy plan działania. Obecność dodatkowych osób w trakcie rozmowy może być pomocna, jednak dziecko powinno wyrazić na to zgodę.

### Rozmowa z rodzicami

Koniecznym jest uświadomienie rodzicom niekrzywdzącym ich ogromnej roli w ochronie dziecka przed przemocą. W sytuacji gdy podejrzewamy, że dziecko jest krzywdzone, mówimy o swoich podejrzeniach oraz o tym, jakie działania jesteśmy zobowiązani podjąć, tłumaczymy m.in. na czym polega procedura „Niebieskie Karty”.

**Brak zgody rodziców na podjęcie działań nie powstrzymuje nas przed wszczęciem procedury.** Działania służące ochronie dziecka przed przemocą podejmujemy bez zgody rodziców, ale nie bez ich wiedzy. Jeśli podejrzewamy, że przemoc, której doznaje dziecko, spełnia znamiona przestępstwa, oprócz uruchomienia procedury „Niebieskie Karty” powiadamy policję lub prokuraturę.

# Zawiadomienie o krzywdzeniu dziecka

## Zawiadomienie organów ścigania

Zgodnie z art. 12 *Ustawy z dnia 29 lipca 2005 r. o przeciwdziałaniu przemocy w rodzinie*, osoby, które w związku z wykonywaniem swoich obowiązków służbowych lub zawodowych powzięły podejrzenie o popełnieniu ściganego z urzędu przestępstwa z użyciem przemocy w rodzinie, mają **obowiązek niezwłocznego powiadomienia o tym policji lub prokuratora**. Osoby, które były świadkami przemocy w rodzinie, powinny zawiadomić o tym policję, prokuratora lub inny podmiot działający na rzecz przeciwdziałania przemocy w rodzinie. Natychmiastowe powiadomienie organów ścigania (policja, prokuratura) jest konieczne:

- w przypadku bezpośredniego zagrożenia życia i zdrowia,
- w przypadku konieczności zapewnienia bezpieczeństwa dziecku.

Zgodnie z nowym brzmieniem art. 240 KK, niezawiadomienie o przestępstwie z art. 200 (kontakt seksualny z osobą poniżej 15. roku życia), art. 197 § 3 (zgwałcenie osoby poniżej 15. roku życia) oraz art. 156 KK (ciężki uszczerbek na zdrowiu), jest przestępstwem, za które grozi kara do 3 lat pozbawienia wolności.

## Zawiadomienie sądu rodzinnego i pomocy społecznej

Sąd rodzinny powinien zostać zawiadomiony w każdym przypadku podejrzenia nieprawidłowego sprawowania władzy rodzicielskiej, w tym krzywdzenia dziecka. Uznany sposóbem jest zwrócenie się na piśmie do sądu rodzinnego o wgląd w sytuację rodziny lub sytuację małoletniego. We wniosku należy zawrzeć dokładne dane dziecka oraz powód składania wniosku. Należy też poinformować we wniosku o fakcie zawiadomienia organów ścigania lub wszczęcia procedury „Niebieskie Karty”.

## Przedstawiciele ochrony zdrowia w procedurze „Niebieskie Karty”

Zadaniem lekarzy, pielęgniarek, położnych i ratowników medycznych jest wszczęcie procedury „Niebieskie Karty” oraz uczestniczenie w tej procedurze (art. 9d *Ustawy z dnia 29 lipca 2005 r. o przeciwdziałaniu przemocy w rodzinie*). Do uruchomienia procedury nie są potrzebne dowody. Procedurę „Niebieskie Karty” należy uruchomić zawsze, jeśli podejrzewamy, że dziecko jest krzywdzone.

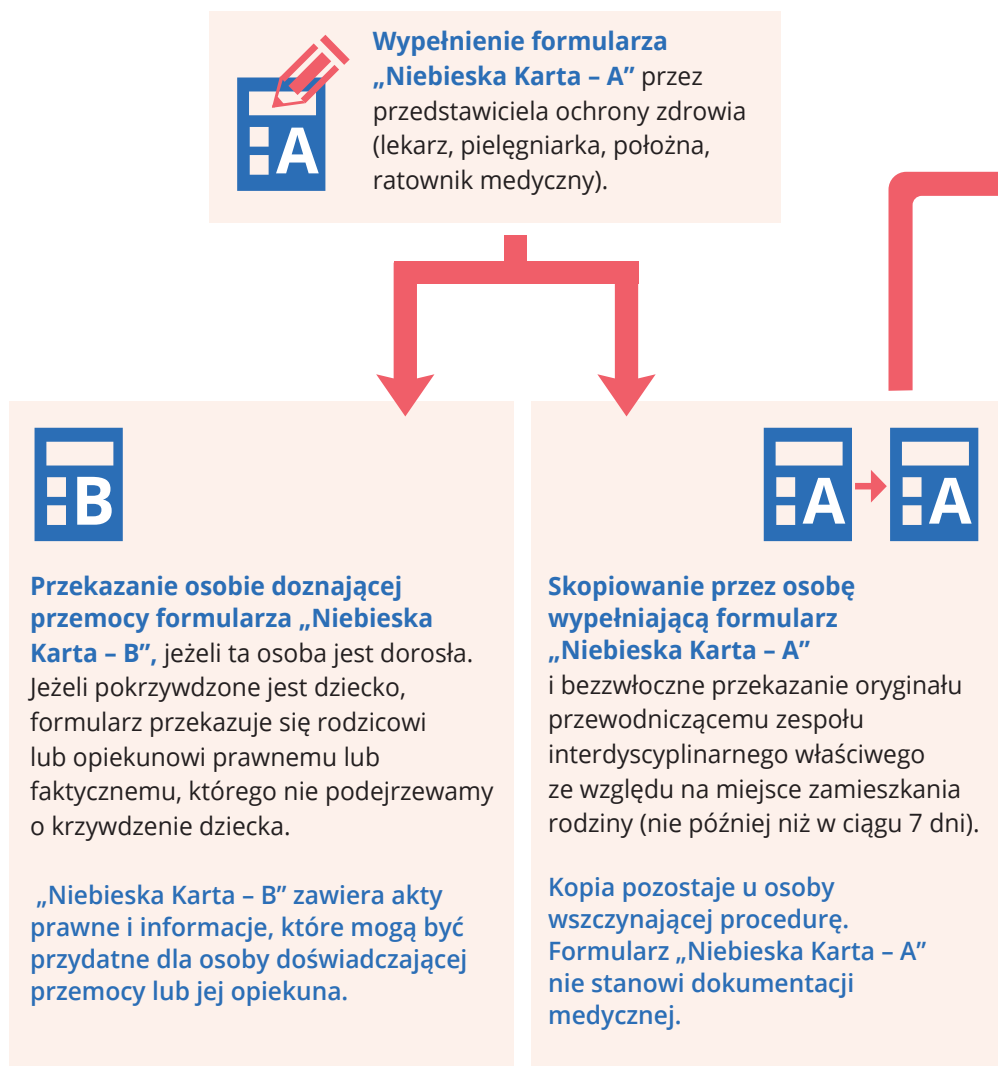
## ZAPAMIĘTAJ

**Jeżeli rodzina, w której występuje przemoc, zostanie objęta procedurą „Niebieskie Karty”, przedstawiciel ochrony zdrowia może zostać powołany do składu grupy roboczej. Jest to możliwe przede wszystkim w dwóch przypadkach:**

- gdy osobie pokrzywdzonej udzielano udokumentowanej pomocy, w związku ze skutkami doznawanej przemocy,
- w toku prowadzenia procedury „Niebieskie Karty” ujawniły się okoliczności świadczące o potrzebie udzielenia świadczeń z zakresu ochrony zdrowia.

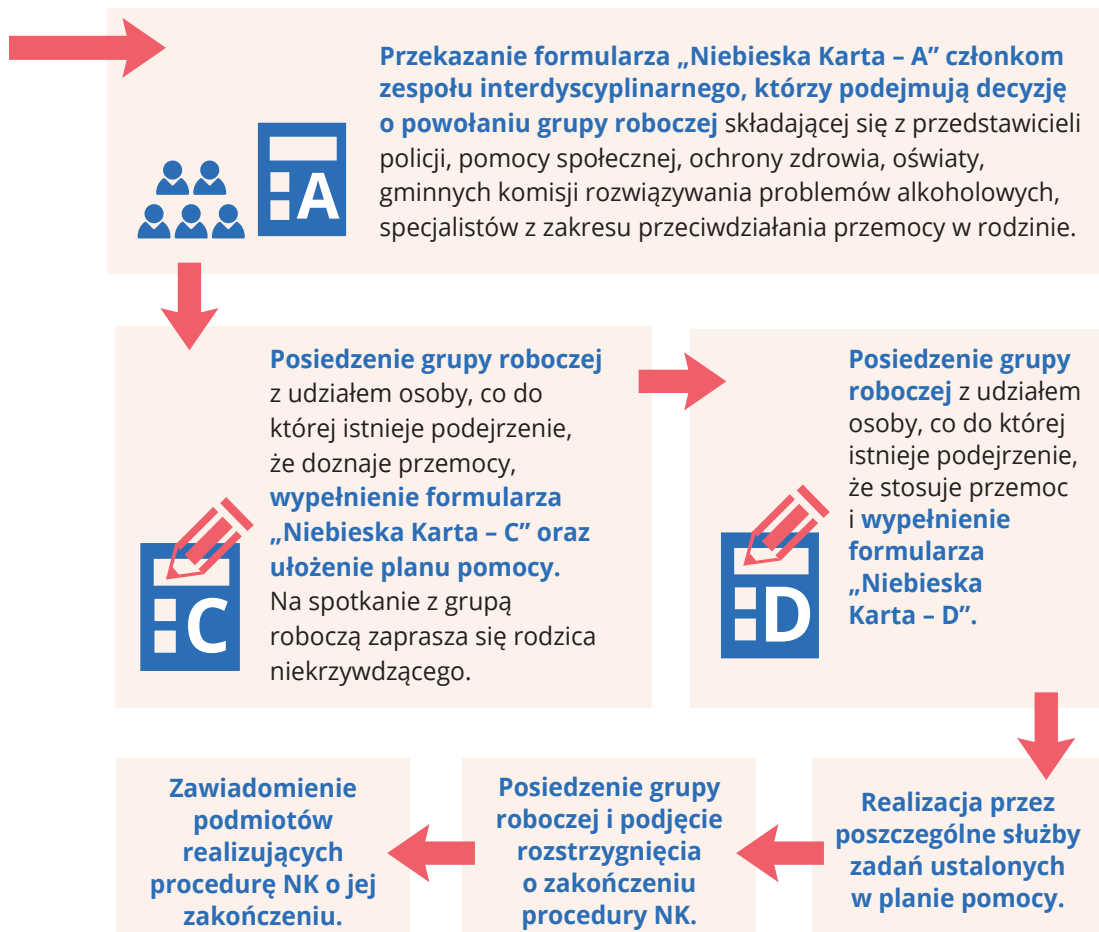
# Schemat procedury „Niebieskie Karty” dla pracowników ochrony zdrowia

Uruchomienie procedury „Niebieskie Karty” jest informacją dla zespołu interdyscyplinarnego, że w rodzinie dochodzi do aktów przemocy.





**Wszczęcie procedury „Niebieskie Karty”** nie wyklucza i nie zastępuje innych działań, np. zawiadomienia sądu rodzinnego, policji lub prokuratury.





Do wszczęcia  
procedury  
„Niebieskie Karty”  
wystarczy podejrzenie,  
że dochodzi do  
krzywdzenia.

## Procedura „Niebieskie Karty”

„Niebieskie Karty” to narzędzie do przeciwdziałania przemocy w rodzinie. Aby wszcząć procedurę, nie jest wymagane posiadanie dowodów na występowanie przemocy w rodzinie.

Do wszczęcia procedury potrzebne jest podejrzenie, że występują jednorazowe albo powtarzające się umyślne działania narażające dziecko na niebezpieczeństwo utraty życia, zdrowia, naruszające jego godność, nietykalność cielesną, wolność, powodujące szkody na jego zdrowiu fizycznym lub psychicznym, a także wywołujące cierpienia i krzywdy moralne.

### ZAPAMIĘTAJ

#### Co powinno wzbudzić podejrzenie, że dziecko może być krzywdzone

O tym, że dziecko doznaje przemocy, mogą świadczyć m.in.:

- niespecyficzne dla wieku obrażenia, np. złamania nóg u dziecka, które jeszcze nie chodzi,
- niespójne wyjaśnienia rodziców dotyczące okoliczności powstania obrażeń u dziecka,
- zmiana zachowania dziecka w obecności rodziców/ rodzica,
- ślady (w kształcie przedmiotów) na ciele dziecka,
- oparzenia tzw. skarpetkowe, naderwane małżowiny, itp.



*„Zadanie finansowane ze środków Narodowego Programu Zdrowia na lata 2016-2020”*

Opracowanie na podstawie: *Stop przemocy! Pielęgniarki i położne w obronie krzywdzonych dzieci*, PARPA 2017